



De nordiska konstnärinnorna i Sollentuna-mässans centrum samlade kring Eva Löfdahls skulptur; Svala Sigurleifs-dottir, Eva Löfdahl, Rūri, Silja Rantanen, Sissel Tolaas och Hulda Hakon.

Konstmässan 1990

KVINNORNA I CENTRUM

Årets konstmässa i Sollentuna – den tionde – ställde de kvinnliga konstnärerna i centrum både på specialutställningen och hos många gallerister. Kvaliteten var högre och jämnare än tidigare och koncentrationen på dagens skandinaviska konst ger mässan en egen profil jämfört med många internationella mässor.

Av MARIKA WACHTMEISTER
Foto TOM BONNALT mfl

I år stod kvinnorna i centrum både på specialutställningen och hos gallerierna. Mycket av dagens konst parasiterar på andra bilder, både från konsthistorien och massmedia. Stämningen är ofta trött eklektisk. Hos de kvinnliga konstnärerna fann jag ett mångfald av friska och angelägna uttryck. I kontrast till en förhärskande tomhet fanns här lusten och landvinningarna.

”Titta, det är Yoko Ono.” En svärm av journalister omringade mässans celebritet. Hennes underfundiga objekt i brons var betydligt mer lågmälda och diskreta. Om Yoko Ono som person tilldrog sig

mest uppmärksamhet svarade Anselm Kiefer för det konstnärliga lyftet på mässan. Galleri Sten Erikssons monter upptogs av Kiefers flygplan i bly. Det hård/mjuka materialet dröp som vatten på de runda formerna och verket liknade ett stort mekanobygge. Mitt i den glassiga stämningen infördes minnet av krig. Samtidigt framträdde tydligt den nya, lite bisarra tid, som nu råder när gamla värderingar och strukturer raseras. När storpolitiken landade på Sollentunamässan försvann den provinsiella prägel.

1990-TAL ELLER 1880-TAL??

Årets specialutställning, med den tveksamma titeln ”Nordiska konstnärinnor 1990”, visade mångfalden hos samtidens kvinnliga konstnärer. Titeln kanske passade en utställning på 1880-talet men kändes mycket förlegad 1990. Temat höll inte som sammanbindande länk, som gemensam nämnare eller som teoretisk idé för dessa 15 konstnärer, tre från varje nordiskt land. Här blev det uppenbart att det inte längre finns något som kan kallas ”kvinnokonst” utan att uttrycken är diversifierade från måleri till installationer. Danska Dorthe Dahlin ansvarade för en ljuvligt blå målning, ”Lamp”, en subtil take off på historien från Walt Disney till romerska ideal. Annars ingav måleriet en känsla av vilsenhet i jakten efter nya uppslag. Svenska Cecilia Edelfalk håller sig så nära den massmediala förebilden att hon inte tar steget över till självständig

gestaltning. Hennes verk illustrerar det indirekta förhållande till bilden som präglar dagens unga konst med tydlig förankring i det massmediala bildbruset.

Isländska Hulda Hakon driver med många begrepp inom västvärldens kultur i sina underfundiga träreliefer. Hon uppmärksammar det stereotypa hos män och kvinnor trots önskan att vara unik och märklig. När jag efterlyser det isländska landskapet säger hon lite stött ”Jag bor i Reykjavik”. Nej, hennes reliefer handlar om staden och dess invånare.

Hulda Hakon har visat separat hos Galleri Lång i Malmö. På mässan framträder en trend som jag tidigare inte varit så medveten om. De kvinnliga galleristerna satsar mer på kvinnliga konstnärer: Galleri Lång, Malmö, det nystartade galleri Arton A, Stockholm, Galleri Mikkola & Rislakki i Finland, Galleri Oijens i Göteborg. Först när fler kvinnor tar risken att driva galleriverksamhet framträder också de kvinnliga konstnärerna.

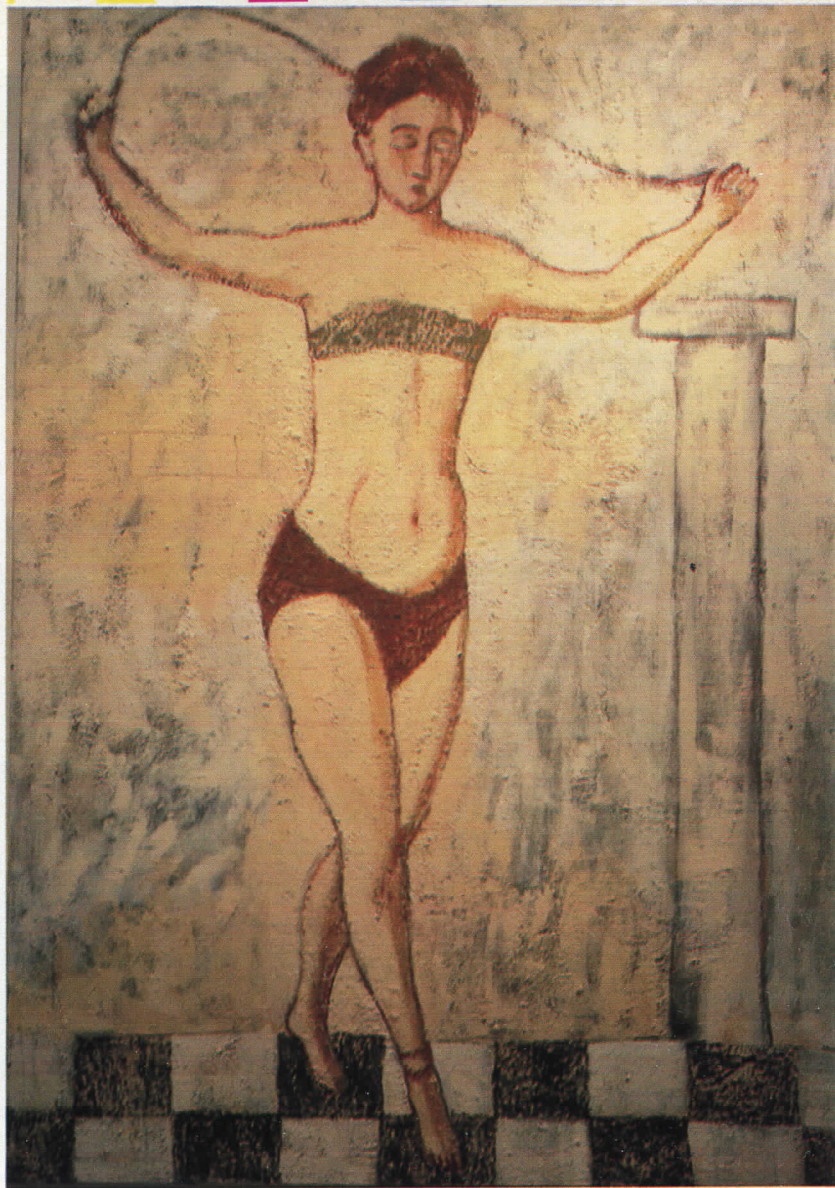
NORDISK SKULPTUR

Till Det Kongelige Danske Kunstakademi i Köpenhamn söker sig studenter från hela Norden. Genom utställningen ”Ytkraft” på Malmö Konsthall framkom att akademien har utbildat en ny generation skulptörer med ett estetiskt bejakande förhållningssätt och frihet till konsthistorien. Men förankringen i traditionen förhindrar inte nydanandet.

Elle Klarskov-Jørgensen bekräftar dan-



Eva Löfdahl från Sverige.
Marianne Andersson som visar
"Bikiniflicka" på Galleri Arton A.



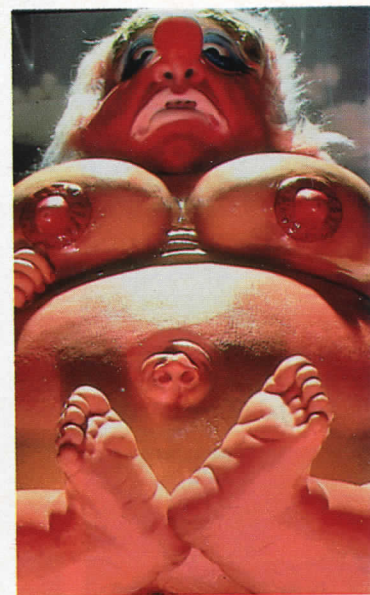
"Bikiniflicka", Marianne Andersson, Galleri Arton A.



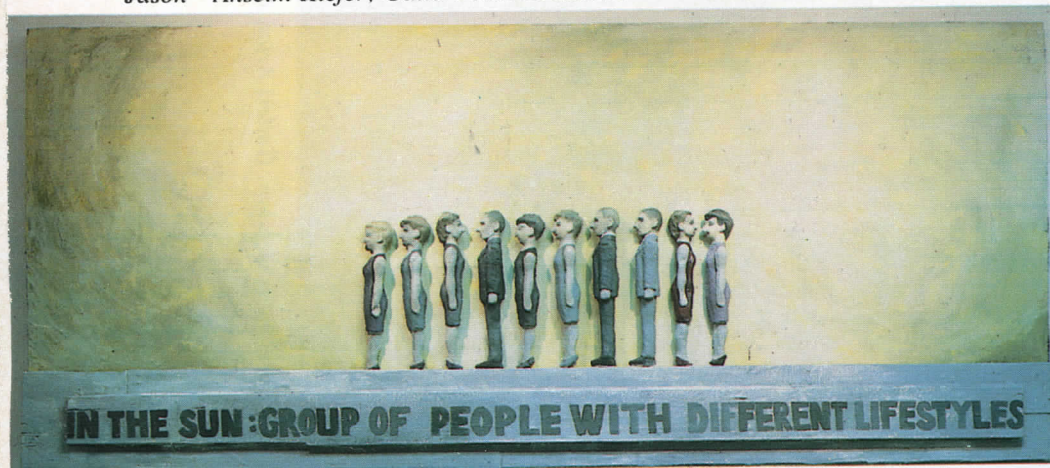
Ovan/ Sissel Tolaas från Norge.
En installation av Sissel Tolaas, specialutställningen.



"Jason" Anselm Kiefer, Galleri Sten Eriksson.



"Utan titel", Cindy Sherman, Galleri Nordenstad-Skarstedt.



"In the sun; group of people with different lifestyles", Hulda Hakon, specialutställningen.



Hulda Hakon från Island.

KVINNORNA I CENTRUM

skarnas styrka genom sina elegant släta cirklar i aluminium med små bilder av hus på varje. Huset representerar stabilitet i motsats till det rullande och rörliga. "Huset är min adresslapp" förklarar Elle. Jag får lust att rulla iväg dessa stora tabletter genom mässhallen och skapa kaos i ordningen. Ruri, från Island, byggde en ruinromantisk installation av glas och maskinrester i ett hörn. Tidens obevekliga gång och människans boende efterlämnar skrotupplag av trasigt skräp som rymmer nostalgi och romantik. Det var poetiskt och smärtsamt tragiskt.

Jag lärde känna norska Sissel Tolaas då hon deltog i förra årets Wanåsutställning. Hennes arbete kännetecknas av en djup känsla för naturmaterial och arkitektoniska storheter. På mässan byggde hon en stram installation av salt, bly, järn och foto som innehöll andlighet och mystik. Sissel Tolaas är bosatt i Berlin och i hennes konst märks tvärdraget från en större och mer dramatisk kultursfär än vår inhemska. Kriget och de politiska omvälv-

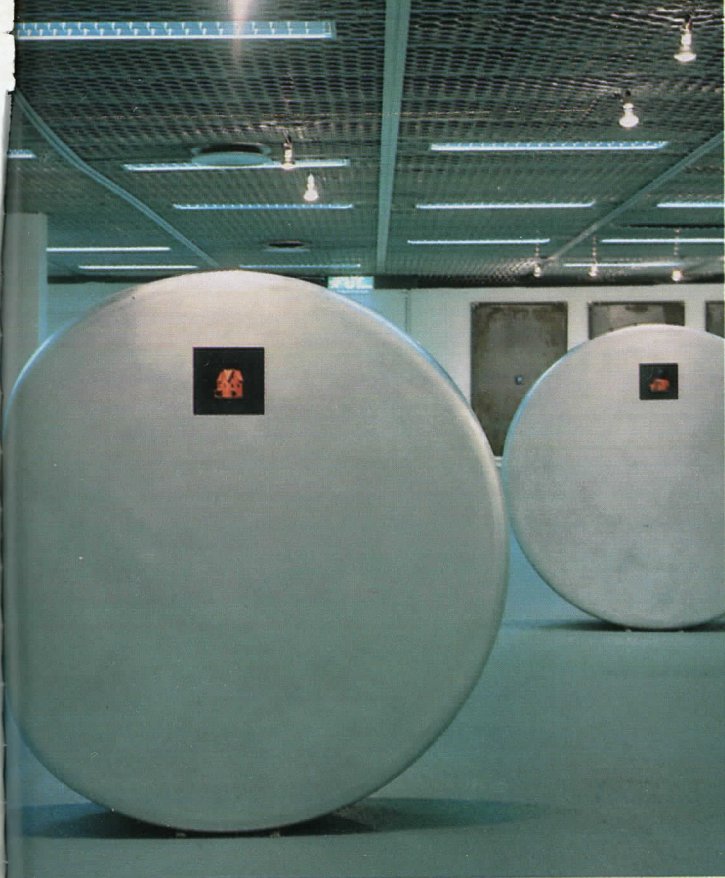
ningarna är ständigt närvarande. Under ytan bubblar det kaos som Sissel Tolaas gestaltar i sina heraldiska verk.

DET KLASSISKA ARVET OCH MOTBJUDANDE KÖTTIGHET

I en tid då de absoluta sanningarna är döda söker många sig till de klassiska idealen. Andra påvisar att bristen på illusioner tvingar människan att konfronteras med sig själv. Marianne Andersson ville avbildas kroppen men det har gjorts otaliga gånger i konsthistorien. I sökandet efter ett nytt förhållningssätt inspirerades hon av gamla italienska mosaiker. Hos hennes målningar av bikiniflickor på Galleri Arton A är blicken inåtvänd, sökande långt bakåt till historien och svunna ideal. Här är kvinnan fortfarande lite vän, en ängel med små sensuella fötter. I Cindy Shermans bilder är hon ett köttigt motbudande monster. Med distans driver denna fotograf hejdlöst med kvinnans sexuella attribut och identitetsbyten. Gränsen för det passande överskrids när Cindy Sherman

fotograferar sig själv iförd äckliga och motbudande masker. Jaget uppluckras bortom könsrollerna. Helene Billgren tillhör också denna generation av kvinnor som sticker hål på heligheten genom sina tydliga sexuella anspelningar, de driver med den stereotypa kvinnorollen utan bitterhet. Det är busigt och skojfriskt och tar udden av mäns dyrkande objektfixering av kvinnan genom konsthistorien.

Det nya, jämfört med 1880-talet, då vi senast hade en våg av synlig kvinnlig kreativitet, är bristen på konformism. Man anpassar sig inte längre till marknaden utan utmanar den. Man bejakar och tillmötesgår sina erfarenheter och spelar ut hela sitt register men bakom clownmasken tolkar jag en sorg, en ton av kylig ensamhet. Tonläget är detsamma som präglar Agneta Klingspors nya bok "Köttryckningar". Inget är längre heligt, när människan själv har ansvaret är allting möjligt, men detta ansvar är också tungt och svårt att uthärda. Med hjälp av humorn hanteras den nya friheten.



Elle Klarskov-Jørgensen från Danmark.

Rūri från Island.

"Cirklar", Elle Klarskov-Jørgensen, specialutställningen.
Ett ruinlandskap, installation, Rūri, specialutställningen.

"En annan rörelse", Cecilia Edefalk, specialutställningen.

"Lamp", Dorte Dahlin, specialutställningen.

